



## GUÍA N°2: RASTREO DE INFORMACIÓN

**NOMBRE:** \_\_\_\_\_

### Ejercicios Nivel 1

Lee los textos 1 y 2 y responde las preguntas de análisis que se presentan, completando los enunciados con información de los textos. Utiliza el procedimiento solo hasta el PASO 3, puesto que las preguntas no poseen opciones de respuestas.

#### TEXTO 1

*Noticia publicada en un periódico digital el año 2018.*

Warner Bros estrenará el filme a finales de año

#### **El chupacabras aparecerá en la película "Animales fantásticos: los crímenes de Grindelwald"**

La compañía estadounidense que fabrica juguetes de cultura pop "Funko", ha confirmado, mediante una filtración de una figura, que el "chupacabras" será parte de la cinta, "Animales fantásticos: Los crímenes de Grindelwald", la secuela de esta saga mágica que precede a toda la historia de Harry Potter.

Los filmes giran en torno a Newt Scamander, quien dedica su vida a los animales del mundo mágico como profesión, y por gusto. En el marco del próximo estreno de Warner Bros para finales de este año, las figuras Funko filtraron este spoiler.

El Chupacabras es un ser que ataca a animales de diferentes especies en zonas ganaderas o rurales. El mito tuvo su origen en la isla de Puerto Rico en 1995, aunque se han reportado supuestos avistamientos en América y Europa.



La mayoría de los supuestos avistamientos han sido descartados debido a la falta de pruebas y los biólogos indican que podría ser una leyenda urbana.

Sin embargo, la compañía de juguetes ofrecerá solo una presentación más tierna y amigable de cómo luce realmente. En la película, esta criatura podría ser mucho más feroz y gráfica.

En los tráileres del filme se percibe la cantidad de acción y drama en la que estará envuelta la historia, y seguramente tendrá algunas escenas cómicas para nivelar las emociones.

Fuente: Piángo, 2018.

1. ¿Quién confirmó la información de que el chupacabras aparecería en la película? \_\_\_\_\_

\_\_\_\_\_

2. ¿Cuándo se ubica temporalmente la historia desarrollada por la película aludida en el texto? \_\_\_\_\_  
(antes/ después/ al mismo tiempo) que Harry Potter.



3. ¿Por qué Newt Scamander se dedica a los animales? \_\_\_\_\_
4. ¿Dónde habita el chupacabras? \_\_\_\_\_
5. ¿Qué relación tiene Funko con la película? \_\_\_\_\_
6. ¿Cómo será el chupacabras en la película? \_\_\_\_\_
7. ¿Qué función cumplen las escenas cómicas en la película? \_\_\_\_\_

## TEXTO 2

Fragmento de la novela El principito del escritor francés Antoine de Saint-Exupéry, publicada el año 1943

- ¿Qué significa “domesticar”?
- Tú no eres de aquí -dijo el zorro- ¿qué buscas?
- Busco a los hombres -le respondió el principito-. ¿Qué significa “domesticar”?
- Los hombres -dijo el zorro- tienen escopetas y cazan. ¡Es muy molesto! Pero también crían gallinas. Es su único atractivo. ¿Tú buscas gallinas?
- No -dijo el principito-. Busco amigos. ¿Qué significa “domesticar”? -volvió a preguntar el principito.
- Es una cosa ya olvidada -dijo el zorro-, significa “crear vínculos...”
- ¿Crear vínculos?
- Efectivamente, verás -dijo el zorro-. Tú no eres para mí todavía más que un muchachito igual a otros cien mil muchachitos y no te necesito para nada. Tampoco tú tienes necesidad de mí y no soy para ti más que un zorro entre otros cien mil zorros semejantes. Pero si tú me domesticas, entonces tendremos necesidad el uno del otro. Tú serás para mí único en el mundo, yo seré para ti único en el mundo...
- Comienzo a comprender -dijo el principito-. Hay una flor... creo que ella me ha domesticado... (...)
- Adiós -dijo el zorro-. He aquí mi secreto, que no puede ser más simple: Solo con el corazón se puede ver bien; lo esencial es invisible para los ojos.
- Lo esencial es invisible para los ojos -repitió el principito para acordarse.
- Lo que hace más importante a tu rosa, es el tiempo que tú has perdido con ella.
- Es el tiempo que yo he perdido con ella... -repitió el principito para recordarlo.
- Los hombres han olvidado esta verdad -dijo el zorro-, pero tú no debes olvidarla. Eres responsable para siempre de lo que has domesticado. Tú eres responsable de tu rosa...
- Yo soy responsable de mi rosa... -repitió el principito a fin de recordarlo.

Fuente: Antoine de Saint-Exupéry, 2004. El principito.

8. ¿Por qué el principito llega al lugar donde se encuentra con el zorro? \_\_\_\_\_
9. Según el zorro, ¿qué hace atractivo a los humanos? \_\_\_\_\_
10. Según el zorro, ¿qué consecuencias tiene domesticar a otro? \_\_\_\_\_

## Ejercicios Nivel 2

Lee los textos 3 y 4 y responde las preguntas de localizar que se presentan, seleccionando la opción que complete el enunciado de manera correcta o contenga la respuesta a la pregunta planteada. Para contestar utiliza todos los pasos del procedimiento.



### TEXTO 3

*Noticia publicada en un diario digital peruano el año 2018.*

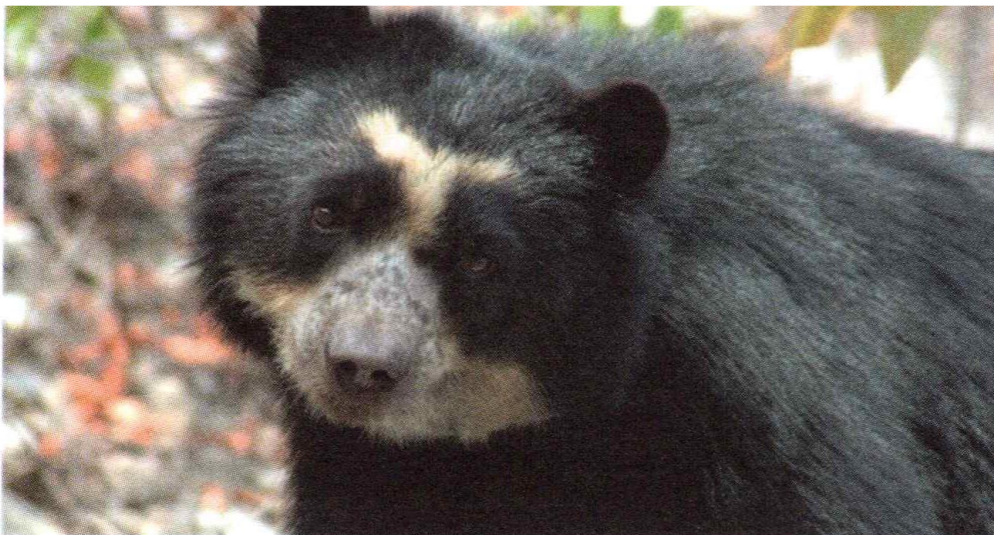
#### **Registran a oso de anteojos en reserva natural del Cusco**

Los guardaparques en el Santuario Nacional de Megantoni, ubicado en la región sureña de Cusco, registraron por primera vez en cámaras trampa al oso andino o de anteojos, una especie amenazada en Perú de la que se tenía registro en esta zona por huellas y rasguños, según informó hoy la entidad a cargo de las áreas naturales.

El registro del único oso de la zona sudamericana se realizó durante el traslado de guardaparques del santuario de Megantoni y del Parque Nacional del Manu hasta el sector de Lacco para la mitigación y control de un incendio forestal, explicó el Servicio Nacional de Áreas Naturales Protegidas por el Estado (Sernanp).

Previamente a este registro audiovisual, “solo se tenía como evidencia de la presencia de esta especie del oso de anteojos en el Santuario Nacional Megantoni por huellas y rasguños en distintas zonas”, indicó la fuente oficial.

El oso andino o de anteojos, por las marcas blancas alrededor de sus ojos, es el único úrsido que habita en Sudamérica, en bosques y desiertos, y es considerado una especie amenazada por la caza furtiva.



El equipo del santuario natural desarrolla monitoreos de fauna silvestre mediante el uso de cámaras trampa en el sector de Oseroato, así como patrullajes rutinarios y especiales, con el objetivo de conservar los recursos naturales y valores culturales en Megantoni, indicó el Sernanp.

En tal sentido, agregó que el registro del oso de anteojos “refleja el buen estado de conservación y el alto potencial de investigación que tiene esta área natural protegida”, creada hace 14 años en el sureste de Perú.

El Santuario Nacional de Megantoni está ubicado en el distrito de Echarate, en la provincia de La Convención, en Cusco, y tiene una extensión de 215.868 hectáreas. Su objetivo es conservar los ecosistemas en las montañas de Megantoni, para mantener intactos sus bosques y fuentes de agua (cabeceras de los ríos Timpía y Ticumpinia), así como los valores culturales y biológicos como el Pongo de Mainique, un lugar sagrado para el pueblo indígena Machiguenga.

Fuente: EFE, Sin fecha.



1. ¿Con qué finalidad se utilizan las cámaras trampa?

- A) Para atrapar a las especies en peligro, como el oso de anteojos.
- B) Con el propósito de contribuir a la conservación de recursos.
- C) Para conservar los lugares sagrados cercanos a Cusco.
- D) Con el fin de prevenir los incendios forestales en la zona.

2. ¿Qué se afirma en el texto sobre el oso de anteojos?

- A) No existen registros previos de su existencia.
- B) Se caracteriza por tener problemas a la vista.
- C) Se puede encontrar en zonas secas.
- D) Se muere principalmente por falta de alimento.

3. ¿A qué hace referencia la expresión “esta área natural protegida” en el recuadro que se presenta a continuación?

En tal sentido, agregó que el registro del oso de anteojos “refleja el buen estado de conservación y el alto potencial de investigación que tiene esta área natural protegida”, creada hace 14 años en el sureste de Perú.

- A) El Cusco.
- B) El Santuario Nacional de Megantoni.
- C) El Parque Nacional del Manu.
- D) El sector de Lacco.

4. ¿Qué se puede sostener sobre el Santuario de Megantoni?

- A) Se ubica en los sectores más bajos de la cordillera.
- B) Contó con lugares sagrados los indígenas.
- C) Posee un alto potencial para la investigación.
- D) Cuenta con bosques y fuentes artificiales de agua.

5. ¿Cuál de las siguientes opciones contiene una relación entre una medida mencionada en el texto y su función?

- A) Traslado de guardaparques de Megantoni a Lacco – mitigar un incendio forestal intencional.
- B) Patrullajes rutinarios – conservar los recursos naturales y valores culturales.
- C) Creación del Santuario Nacional de Megantoni – conservar los ecosistemas peruanos.
- D) La Convención de Cusco – mantener intacto el ecosistema de Megantoni.

#### TEXTO 4

*Noticia publicada en el periódico digital El ciudadano en 2019.*

#### **Rectores acuerdan ocho medidas para avanzar en la igualdad de género en las universidades**

Un grupo de 17 rectores pertenecientes a las universidades que participaron en el Consejo Asesor del Ministerio de Educación, acordaron la implementación de ocho propuestas para avanzar en la igualdad de género, medidas que ahora deberán ser validadas en las distintas comunidades universitarias antes de ser aprobadas definitivamente.

Según consignó La Tercera, dentro de las medidas, los rectores se comprometen a tener planes de equidad en sus instituciones; lograr que el 40% de los cargos directivos sean ocupados por mujeres; que en las elecciones de rectorías existan candidatas mujeres; y plazos especiales en las carreras para que académicas mujeres que sean madres puedan ascender en la jerarquía interna; entre otras medidas.



Consultada, la ministra Marcela Cubillos manifestó al matutino que como Ministerio “coincidimos con los rectores del consejo asesor en que tenemos mucho que avanzar en temas de equidad de género en el sector, y tenemos que ser proactivos y proponernos metas ambiciosas, como lo estamos haciendo”.

“Este es un primer paso hacia la plena integración de las mujeres en los órganos directivos de la educación superior, para que las oportunidades y el trato igualitario alcancen todos los estamentos y a todas las instituciones. Hacemos un llamado a todas las instituciones de educación superior a que se sumen al compromiso”, agregó la ministra Cubillos.

6. ¿Qué se necesita para que las ocho propuestas se aprueben definitivamente?

- A) Ser validadas por las comunidades de cada universidad.
- B) Ser revisadas por las comunidades y asegurar que no son discriminatorias.
- C) Ser aprobadas por el Consejo Asesor del Ministerio de Educación.
- D) Ser reconocidas por los diecisiete rectores que participan del Consejo.

7. ¿Cuál es el propósito de las medidas que se pretenden implementar?

- A) Aumentar la cantidad de mujeres en cargos directivos, pero sin que superen los cupos ocupados por hombres.
- B) Asegurar la presencia de mujeres rectoras en algunas de las diecisiete universidades que forman parte del consejo.
- C) Equilibrar las condiciones para que más mujeres puedan acceder a altos cargos académicos.
- D) Evitar que las estudiantes que son madres abandonen o se retrasen en sus carreras universitarias.

8. En el párrafo incorporado en el cuadro siguiente, ¿a qué hace referencia la expresión “el sector”?

Consultada, la ministra Marcela Cubillos manifestó al matutino que como Ministerio “coincidimos con los rectores del consejo asesor en que tenemos mucho que avanzar en temas de equidad de género en el sector, y tenemos que ser proactivos y proponernos metas ambiciosas, como lo estamos haciendo”.

- A) Al académico universitario.
- B) Al educativo.
- C) Al público.
- D) Al de altos cargos escolares.

9. Según la ministra, ¿qué se debe hacer para avanzar en temas de equidad de género?

- A) Hay que ponerse grandes metas.
- B) Hay que dialogar con las comunidades universitarias.
- C) Hay que escuchar las necesidades que plantean las mujeres.
- D) Hay que posicionar a mujeres en los altos cargos académicos.

10. ¿Con qué beneficio contarán las mujeres que sean madres para ascender en la jerarquía interna de las universidades?

- A) Contarán con el 40% de los cupos.
- B) Contarán con plazos especiales.
- C) Contarán con la seguridad de ser candidatas a ascenso.
- D) Contarán con las mismas condiciones que los hombres.

### Ejercicios Nivel 3

Lee los textos del 5 al 8 y responde las preguntas de localizar que se presentan, seleccionando la opción que complete el enunciado de manera correcta o contenga la respuesta a la pregunta planteada. Para contestar utiliza todos los pasos del procedimiento





11. ¿Cuál(es) es(son) el(los) país(es) con más riesgo presente en el mapa?
- A) Madagascar.
  - B) Canadá.
  - C) Portugal y China.
  - D) Argelia, Baréin y Sudáfrica.
12. ¿Qué países son los menos afectados por la caída del petróleo?
- A) Aquellos que tienen una exportación sobre el 80% dentro de su economía interna.
  - B) Aquellos que mantienen un crecimiento económico medio anual de 5% hace más de un año.
  - C) Aquellos que sustentan su economía interna y su PIB en el petróleo en un 11%.
  - D) Aquellos que exportan materias primas renovables e importan materias primas no renovables.
13. ¿En qué se refleja la mejora económica lograda por Portugal?
- A) En su clasificación de riesgo es bastante aceptable.
  - B) En la eliminación de su deuda externa.
  - C) En el crecimiento obtenido durante 2016.
  - D) En la disminución de empresas que se declaran en quiebra.
14. ¿Cuál es una de las causas de la baja económica de Canadá?
- A) La depreciación del dólar canadiense.
  - B) La caída del precio del petróleo.
  - C) Las pérdidas en el sector inmobiliario.
  - D) El retraso en las inversiones.
15. ¿Qué país se proyecta con un mayor crecimiento para 2016?
- A) China.
  - B) Portugal.
  - C) Vietnam.
  - D) República Checa.
16. ¿Cuáles son las industrias que experimentan exceso de capacidad en China?
- A) Las de sectores más frágiles.
  - B) Las inmobiliarias.
  - C) Las del sector privado.
  - D) Las de cemento y acero.
17. ¿Qué produce la baja inflación en Vietnam?
- A) Un aumento del consumo privado.
  - B) Un crecimiento del 6% del PIB.
  - C) Una reducción del riesgo externo.
  - D) El superávit por cuenta corriente.
18. ¿Qué tipo de riesgo de los países ilustra el mapa?
- A) El riesgo de que aumenten sus deudas con otros países.
  - B) El riesgo de que disminuyan los empleos para sus habitantes.
  - C) El riesgo de que la variedad de empresas sea inferior en los próximos años.
  - D) El riesgo de que las empresas no puedan pagar sus deudas o compromisos financieros.



19. ¿Por qué la infografía denomina como ganadoras a Kenia, Etiopía y Uganda?
- A) Porque tienen las economías más estables del mundo.
  - B) Porque su crecimiento económico se ha mantenido sobre el 10%.
  - C) Porque no han sido sancionadas por el valor de sus materias primas.
  - D) Porque exportan masivamente productos a todo el mundo.

20. ¿Qué tienen en común Canadá y Argelia?
- A) Ambos países poseen algún tipo de déficit.
  - B) Ambos países tienen una vigilancia positiva.
  - C) Ambos países solo han sido afectadas por la caída del valor del petróleo.
  - D) Ambos países proyectan un crecimiento positivo en los próximos años.

## TEXTO 6

*Reportaje científico publicado el año 2018 en la página web de National Geographic.*

### Los primeros americanos

#### **Una caverna sumergida contenía huesos prehistóricos. Así inició la historia.**

El primer rastro de los primeros americanos pertenece a una adolescente desafortunada que sufrió una caída mortal en una cueva de Yucatán hace unos 12,000 o 13,000 años. La historia de su descubrimiento comienza en 2007, cuando los buzos Alberto Nava, Alex Álvarez y Franco Attolini realizaron un hallazgo sorprendente: una inmensa caverna sumergida llamada Hoyo Negro. Al fondo del abismo, sus luces revelaron una cama de huesos prehistóricos, entre ellos, al menos, un esqueleto humano completo.

LOS BUZOS REPORTARON EL DESCUBRIMIENTO AL INSTITUTO NACIONAL DE ANTROPOLOGÍA E HISTORIA, EL CUAL REUNIÓ A UN EQUIPO INTERNACIONAL DE ARQUEÓLOGOS Y OTROS INVESTIGADORES PARA ANALIZAR LA CUEVA Y SU CONTENIDO.

El esqueleto -conocido afectuosamente como Naia, en honor a las ninfas del agua de la mitología griega -resultó ser uno de los más antiguos que se hayan encontrado en el continente americano y el primero lo suficientemente intacto como para ofrecer una base para la reconstrucción facial. Los genetistas pudieron incluso extraer una muestra de ADN.

Juntos, esos restos podrían explicar un misterio perenne acerca de la población de América: si los nativos americanos descienden de exploradores asiáticos que migraron hacia el continente americano hacia finales de la Era de Hielo ¿por qué no se parecen a sus antiguos ancestros?

Todo parece indicar que los primeros americanos eran una pandilla muy ruda. Al mirar los restos de esqueletos de los paleoamericanos se observa que la mitad de los hombres tiene heridas causadas por acciones violentas, y cuatro de cada 10 presentan fracturas en el cráneo.

Las heridas no parecen haber sido el resultado de percances de caza y no ostentan marcas de guerra. Más bien parece que estos hombres peleaban entre sí, a menudo, de manera violenta. Las mujeres no tienen este tipo de heridas, pero son mucho más pequeñas que los hombres, con signos de malnutrición y abuso doméstico.

Para el arqueólogo Jim Chatters, codirector del equipo de investigación de Hoyo Negro, todos estos son indicios de que los primeros americanos eran lo que él llama poblaciones del tipo salvaje del hemisferio norte: audaces y agresivas, con machos hipermasculinos y mujeres diminutas, subordinadas. Y esto, piensa, explica por qué los rasgos faciales de los primeros americanos son tan distintos de aquellos de los nativos americanos posteriores.



Los primeros eran pioneros que corrían riesgos; los hombres más rudos se llevaban el botín y ganaban las peleas por mujeres. Como resultado, sus rasgos y facciones robustos prevalecían sobre los más suaves e infantiles que se hicieron evidentes en poblaciones posteriores más establecidas.

Naia tiene rasgos faciales típicos de los primeros americanos, pero también marcas genéticas comunes entre los nativos americanos modernos. Esto apunta a que ambos grupos son distintos no porque las poblaciones tempranas hayan sido reemplazadas por grupos posteriores que migraron desde Asia, como algunos antropólogos han aseverado. Más bien lucen distintos porque los primeros americanos cambiaron después de haber llegado aquí. La investigación de Chatters es solo uno de los interesantes desarrollos. Los nuevos hallazgos arqueológicos, las hipótesis novedosas y una gran riqueza de datos genéticos han lanzado nueva luz sobre quiénes fueron los primeros americanos y cómo fue que pudieron haber llegado al hemisferio occidental. Pero su historia sigue siendo en gran medida, un misterio.

Fuente: National Geographic, 2008.

21. Según el texto, ¿qué es Hoyo Negro?

- A) El abismo donde encontraron una caverna.
- B) El nombre de la investigación que dio con el paradero de Naia.
- C) El conjunto de osamentas halladas en las profundidades marinas.
- D) Una caverna de gran tamaño en el fondo marino.

22. ¿Cómo habrían llegado los huesos de Naia a las profundidades?

- A) Arrastrados por la corriente marina desde Yucatán.
- B) A raíz de una caída accidental de una niña en una cueva.
- C) La cama de la niña se hallaba en el lugar, que posteriormente fue cubierto por mar.
- D) Succionados por la potencia de energía que se genera en las profundidades.

23. ¿Qué particularidad tenía el esqueleto encontrado en las profundidades?

- A) Su antigüedad y nivel de mantención.
- B) El estado intacto de su rostro.
- C) La resistencia a la profundidad marina.
- D) Su similitud con los relatos de la mitología griega.

24. ¿Por qué los rasgos suaves e infantiles no prevalecieron en los primeros americanos?

- A) Porque los rasgos asiáticos eran más potentes genéticamente.
- B) Porque los hombres más rudos se quedaban con las mujeres.
- C) Porque la población era de tipo salvaje y modificaba su apariencia.
- D) Porque los hombres intervenían los cuerpos de las mujeres, volviéndolas más rudas.

25. ¿Qué se puede señalar sobre los primeros americanos?

- A) Que cambiaron luego de haber llegado a América.
- B) Que provenían de diversos continentes.
- C) Que cuidaban de las mujeres de sus clanes.
- D) Que solían pelear con miembros de otras tribus.



26. ¿Cuál es la importancia de Chatters, según el texto?

- A) Que logró dilucidar gran parte de los misterios que rodean a los primeros americanos.
- B) Que demostró que los primeros americanos provenían del hemisferio occidental.
- C) Que fue uno de los buzos que descubrió el esqueleto de Naia, aportando a una gran investigación.
- D) Que su investigación significó un aporte en el estudio sobre quiénes fueron los primeros americanos.

## TEXTO 7

*Noticia publicada en la página web de radio Oasis el año 2019.*

### **“La obra maestra de Christiane Endler”: The New York Times se rinde ante la arquera de la Roja.**

Pese a que la selección chilena fue derrotada en los dos primeros partidos de la primera fase del Mundial de Francia 2019, la arquera y capitana del equipo, Christiane Endler, ha sido elogiada no solo a nivel nacional, sino también internacional.

En el encuentro contra Estados Unidos donde la Roja cayó 3-0, la portera del Paris Saint Germain fue elegida la jugadora del partido. Y luego vinieron los aplausos, tal como sucedió luego de su actuación contra Suecia, donde incluso un medio francés la apodó “pararrayos”.

En ese contexto, The New York Times le dedicó una columna destacando su juego ante las actuales campeonas del mundo, a las cuáles estudió meticulosamente. “La construcción de la obra maestra de Christiane Endler comenzó hace unos días. Horas de trabajo en una acción que pasaría en un abrir y cerrar de ojos: todo el tiempo que la portera de Chile pasaba estudiando cómo le gusta atacar a los Estados Unidos, identificando los tipos de amenazas que probablemente enfrentaría, asegurándose de que estaba prevenida, y armada”, comienza el texto del medio estadounidense.

De esta forma, anotaron en el diario, la arquera “conoció a su enemigo” y luego “descubrió cómo detenerlo”.

Además, haciendo alusión al encuentro contra Tailandia, en el que Estados Unidos goleó 13-0, destacaron que, si “no hubo más goles, que esto no se convirtió en otra masacre (...) se reduce, casi exclusivamente, a Endler”.

Finalmente, aseguraron que “si Chile supera todas las expectativas, será, no en pequeña parte, por Endler y todo el trabajo que ha realizado. Para todo el estudio, todo el entrenamiento, toda la intuición y todos los reflejos: todo lo que se incluyó en esta actuación, todo lo que salvó, todo el trabajo invisible que constituye una obra maestra”.

Fuente: Oasis, 2019.

27. ¿Contra qué país Estados Unidos logró una ventaja mayor en el Mundial de Francia 2019?

- A) Contra Chile.
- B) Contra Tailandia.
- C) Contra Suecia.
- D) Contra Francia.



28. ¿Por qué Endler fue destacada por el New York Times?

- A) Por haber sido protagonista en el triunfo de Chile contra Tailandia.
- B) Por haber evitado una ventaja mayor de Tailandia sobre Chile.
- C) Por ser superior a la arquera de la selección tailandesa.
- D) Por su trabajo dedicado y persistente durante su entrenamiento.

## TEXTO 8

*Fragmento del libro Problemas de literatura y estética, escrito por el filósofo soviético Mijaíl Bajtín.*

Las diversas áreas de actividad humana implican el uso del lenguaje. Evidentemente, la naturaleza y formas de este uso son tan diversas como lo son estas áreas de actividad. Esto, por supuesto, no implica negar la unidad nacional del lenguaje. El lenguaje se manifiesta en forma de enunciados (orales y escritos), particulares y concretos producidos por los participantes, en las distintas áreas de actividad humana. Estos enunciados reflejan las condiciones específicas y las metas de cada una de estas áreas no solo a través de su contenido (temático) y su estilo lingüístico, es decir, la selección del léxico y los recursos fraseológicos y gramaticales del lenguaje, sino sobre todo a través de su estructura composicional. Estos tres aspectos -con-tenido temático, estilo y estructura composicional- están inseparablemente ligados al todo de la emisión y están igualmente determinados por la naturaleza específica de la esfera de comunicación particular. Cada emisión es particular, por supuesto, pero cada esfera en la que el lenguaje es usado desarrolla sus tipos relativamente estables de enunciados, a los que llamaremos géneros de habla.

Fuente: Bajtín, M. M. (1986). Problemas de literatura y estética. La Habana: Editorial Arte y Cultura.

29. ¿Qué aspecto determinan las áreas de actividad humana?

- A) La unidad nacional del lenguaje.
- B) La capacidad lingüística de los hablantes.
- C) La estructura composicional del léxico
- D) Las formas de uso del lenguaje.

30. ¿Qué son los géneros del habla?

- A) Tipos relativamente estables de enunciados.
- B) La unión de contenido temático, estilo y estructura composicional.
- C) Las condiciones específicas y las metas de cada una de las áreas de actividad humana.
- D) Todas las emisiones particulares de lenguaje.

Extraído de Moraleja, Texto preparación prueba competencia lectora (2024)